



Quicksan Natuur

Kapvergunningsplichtige  
bomen  
Waterkering Eem  
Amersfoort



Wageningen, 27 juni 2013

# Colofon

## Opdrachtgever

**Waterschap Vallei & Veluwe**  
**De heer W. de Vor**  
**Postbus 4142**  
**7320 AC APELDOORN**

## Dossiergegevens

**Onze referentie:** 172873  
**Uw referentie:** PROJ000830  
**Status rapport:** v1.0

## Adviseur

**D. Slotboom BSc**  
Specialist Natuur & Ecologie

## Bedrijfsgegevens



## Contactgegevens

T. 088 - 262 72 00  
F. 088 - 262 72 99  
Info@CobraEcoadviseurs.nl  
www.CobraEcoadviseurs.nl

## Centraal postadres

Rechtestraat 12  
5455 GE Wilbertoord

## Bedrijfsgegevens

KvK Eindhoven 17273124  
Btw-nr. NL8217 57.192.B01  
Rabobank 1549 31 039

# Samenvatting

Cobra ecoadviseurs bv heeft op 21 juni 2013 een quickscan Natuur uitgevoerd bij kapvergunningsplichtige bomen langs het dijkverbeteringstraject aan de Eem in Amersfoort. Waterschap Vallei & Veluwe heeft ons gevraagd eventuele knelpunten in het kader van de Flora- en faunawet in beeld te brengen.

## Beschermde soorten

### Streng beschermd

In het gebied zijn vogels aanwezig. Vogels zijn streng beschermd door de Flora- en faunawet. Ook worden vleermuizen verwacht. Vleermuizen zijn opgenomen in bijlage IV van de Habitatrichtlijn en tabel 3 van de Flora- en faunawet en daarmee streng beschermd.

### Licht beschermd

Wij verwachten de algemeen voorkomende ree, gewone pad en bruine kikker en ook gewone vogelmelk, akkerklokje en brede wespenorchis. Deze soorten zijn opgenomen in tabel 1 van de Flora- en faunawet en daarmee licht beschermd.

## Vaste rust- en verblijfplaatsen

Er zijn geen jaarrond beschermde nesten aanwezig, maar wij verwachten wel nesten van diverse vogelsoorten. Daarnaast zijn in enkele bomen potentiële zomer- kraam en/of paarverblijfplaatsen van vleermuizen aanwezig. Deze verblijfplaatsen zijn, mits in gebruik, streng beschermd. Ook vormen de bomen waarschijnlijk een onderdeel van een foerageergebied en/of vliegroute. Ook in dit geval geldt een strenge bescherming van deze functies.

## Is er een ontheffing nodig?

Voor wat betreft vleermuizen kan pas worden bepaald of het werk ontheffingsplichtig is, nadat uit vleermuisonderzoek is gebleken welke soorten het gebied op welke wijze gebruiken. Voor het verstoren van vogels is in principe geen ontheffing mogelijk. Er moet zodanig gewerkt worden, dat bewoonde nesten worden ontzien en behouden. Voor soorten uit tabel 1 is geen ontheffing nodig, mits zorgvuldig wordt gehandeld.

## Maatregelen

Wij adviseren:

- een vleermuisonderzoek uit te laten voeren;
- maatregelen te treffen, waar mogelijk, om de onderdoorgang voor reeën zo veel mogelijk toegankelijk te houden;
- bomen te rooien tussen 1 december en 15 maart;
- bomen te controleren op bewoonde nesten wanneer gekapt moet worden tussen 15 maart en 1 december.

# Inhoud

<b>1</b>	<b>Inleiding</b>	<b>4</b>
<b>2</b>	<b>Quickscan</b>	<b>5</b>
2.1	Planten en dieren	5
2.2	Vaste rust- en verblijfplaatsen	6
2.3	Overige functies	7
<b>3</b>	<b>Conclusie</b>	<b>8</b>
3.1	Beschermdde soorten	8
3.2	Vaste rust- en verblijfplaatsen	8
3.3	Overige functies	8
3.4	Is er een ontheffing nodig?	9
<b>4</b>	<b>Advies</b>	<b>11</b>
4.1	Nader onderzoek	11
4.2	Zorgvuldig handelen	11
<b>Bijlage 1. Juridisch kader</b>		

# Inleiding

In opdracht van Waterschap Vallei en Veluwe heeft Cobra ecoadviseurs bv een quickscan Natuur uitgevoerd. Het gaat over kapvergunningsplichtige bomen op en nabij de te verbeteren waterkering/dijk langs de Eem in Amersfoort. Wij hebben het veldwerk uitgevoerd op 20 juni 2013.

## **Aanleiding en doel**

De dijkverbetering is nodig om het achtergelegen land te beschermen. De waterkering wordt hierbij verhoogd of verbreed. Ook worden werkstroken en toeritten aangelegd. Een aantal bomen zal worden verwijderd. Mogelijk ontstaat met het verwijderen van de bomen een conflict met natuurwetgeving, zoals met name de Flora- en faunawet. Doel van dit onderzoek is dan ook het in beeld brengen of in de kapvergunningsplichtige bomen beschermde soorten of de vaste rust- en verblijfplaatsen aanwezig zijn. Op basis van de resultaten kunnen wij u aangeven of er een ontheffing moet worden aangevraagd of dat nader onderzoek noodzakelijk is.

## **Bijbehorende rapporten**

Dit rapport behoort bij het rapport 'Bomeninventarisatie 2013 dijkverbetering waterkering Eem en Zuidelijke randmeren' waarin de situatie en de geïnventariseerde bomen zijn beschreven. Dit rapport beperkt zich echter tot deelgebied Amersfoort/Eemdijk. Daarnaast is in het rapport 'Bomeneffectanalyse en waardebeoordeling kapvergunningsplichtige bomen aan de Eem in Amersfoort'

## **Hebt u na het lezen van dit rapport nog vragen?**

Neem dan gerust contact met ons op. Wij zijn tijdens kantooruren bereikbaar op telefoonnummer 088-262 72 00.

Uw veelzijdig specialist,



Dennis Slotboom  
Teamleider ecoadviseurs

# 2

## Quickscan

### 2.1 Planten en dieren

#### **Vaatplanten**

Wij hebben direct rondom de te kappen bomen geen beschermde plantensoorten aangetroffen. Maar waarnemingen zijn bekend van gewone dotterbloem, brede wespenorchis, akkerklokje en gewone vogelmelk. De laatste twee soorten kunnen in de nabijheid van bomen aanwezig zijn. Brede wespenorchis kan ook bij bomen aangetroffen worden, maar vooral in of aan de rand van heesters of bosplantsoen. Dotterbloem wordt niet bij bomen verwacht omdat deze vooral op natte plekken voorkomt.

#### **Zoogdieren**

Met uitzondering van een ree in de omgeving (zie foto 1) hebben wij in of nabij de bomen geen zoogdieren waargenomen. Maar in de omgeving kunnen talrijke algemeen en minder algemeen voorkomende zoogdiersoorten verwacht worden. Geen van de zoogdieren is uitsluitend afhankelijk van de te kappen bomen. Maar bekend is dat reeën gebruik maken van de ruimte onder het viaduct bij de Bunschoterstraat. Vanwege dit project zal deze ruimte tijdelijk worden afgesloten en zo de doorgang belemmeren. Hier komen wij verder in dit rapport op terug.

#### **Broed- en watervogels**

In en in de omgeving van de te kappen bomen hebben wij talrijke vogelsoorten gehoord of gezien. Het gebied is erg vogelrijk en vogels kunnen in of nabij de bomen verwacht worden. De vogels gebruiken de bomen als rust- of foerageergebied en in enkele gevallen als nestelplaats.

#### **Amfibieën en reptielen**

Wij hebben geen amfibieën aangetroffen. Maar waarschijnlijk houden algemene soorten als bruine kikker en gewone pad zich op nabij de bomen. Reptielen zijn op basis van literatuuronderzoek en het ontbreken van geschikte biotopen niet te verwachten.

#### **Vissen**

Niet van toepassing.

#### **Dagvlinders en libellen**

De bomen vervullen geen specifieke rol voor beschermde dagvlinders en libellen. Deze groep wordt daarom buiten beschouwing gelaten.

#### **Overige ongewervelden**

De bomen bieden geen biotoop voor beschermde ongewervelden en worden verder ook buiten beschouwing gelaten.



## 2.2 Vaste rust- en verblijfplaatsen

### Nesten

Wij hebben geen jaarrond beschermde nesten of nestplaatsen van vogels of bepaalde zoogdieren aangetroffen. Maar de bomen vormen een prima nestgelegenheid voor verschillende vogelsoorten. Vooral in het broedseizoen kunnen daarom in de bomen bewoonde nesten verwacht worden.

### Holten

In verschillende bomen zijn holten aangetroffen die kunnen dienen als broedgelegenheid voor holtenbroedende vogels zoals specht, boomklever en kauw. In sommige gevallen kunnen dergelijke holten ook door vleermuizen gebruikt worden als paarverblijfplaats. Grote holten die kunnen functioneren als winterverblijfplaats hebben wij niet aangetroffen. Maar in boom 263 is een holte aanwezig die mogelijk ook als zomer- of kraamverblijfplaats kan dienen.

### Holen

Wij hebben in de directe omgeving van de bomen geen hopen van bijvoorbeeld vos of konijn aangetroffen.



## 2.3 Overige functies

### **Vlieg- en migratieroute voor vleermuizen**

De diverse boomgroepen en bomenrijen kunnen goed functioneren als verbindingsroute tussen verblijfplaatsen en foerageergebieden. Vanwege de aanwezigheid van water in de vorm van de Eem is de kans hierop vrij groot.

### **Foerageergebied voor vleermuizen**

De combinatie van bomen en water maken grote delen van het onderzoeksgebied in potentie geschikt als foerageergebied voor vleermuizen. De bomen bieden beschutting wat belangrijk is voor vleermuizen. Daarnaast blijft onder de kronen van bomen warmte hangen wat insecten aantrekt. Deze insecten zijn de voedselbron voor vleermuizen.

### **Kansrijke gebieden**

Hieronder hebben wij een opsomming gemaakt van kansrijke gebieden die mogelijk door vleermuizen gebruikt worden als vlieg- of migratieroute of foerageergebied:

- Jachthaven
- De Schans
- Tracé tussen Radiumweg en Coelhorsterlaan
- Tracé tussen Malesluispad en Krachtwijkerweg

### **Route voor reewild**

Onder het viaduct over de Eem ter hoogte van de Bunschoterstraat is een onderdoorgang aanwezig evenwijdig aan de Eem. Bekend is dat reewild gebruik maakt van deze onderdoorgang om te migreren tussen het gebied ten westen en ten oosten van de Bunschoterstraat. Op afbeelding 2 is de locatie van de onderdoorgang gemarkeerd.

**Afbeelding 1** Locatie onderdoorgang





# 3

## Conclusie

### 3.1 Beschermde soorten

#### Soorten uit tabel 1

In of nabij de bomen zijn soorten aanwezig of kunnen voorkomen die zijn opgenomen in tabel 1 van de Flora- en faunawet. Ze zijn daarmee licht beschermd. Het gaat om de volgende soortgroepen:

- Vaatplanten (brede wespenorchis, akkerklokje, gewone vogelmelk);
- grondgebonden zoogdieren (ree);
- amfibieën (gewone pad, bruine kikker).

#### Soorten uit tabel 2 en 3

Binnen het onderzoeksgebied zijn soorten aanwezig of kunnen soorten voorkomen die zijn opgenomen in tabel 2 of tabel 3 van de Flora- en faunawet. Ze zijn daarmee streng beschermd. Het gaat om de volgende soortgroep:

- vleermuizen (diverse soorten);

#### Vogels

De vogels gebruik van het onderzoeksgebied als foerageergebied, voortplantingsgebied en tijdelijke rustplaats. Vogels zijn streng beschermd volgens de Flora- en faunawet.

### 3.2 Vaste rust- en verblijfplaatsen

#### Nesten

In de bomen kunnen nesten verwacht worden van zang- en watervogels. Nesten van vogels zijn, mits in gebruik, streng beschermd.

#### Vleermuisverblijfplaatsen

In de bomen kunnen zich potentiële zomer- of paarverblijfplaatsen voor vleermuizen bevinden. In boom 263 is een mogelijke zomer- of kraamverblijfplaats aanwezig. Ook deze verblijfplaatsen zijn, mits in gebruik, streng beschermd.

### 3.3 Overige functies

#### Vleermuizen

De bomen vormen naar verwachting een onderdeel van een vlieg- of migratieroute en/of foerageergebied voor vleermuizen. Mits van wezenlijk belang zijn alle elementen (bomen, water, oevers) die samen het foerageergebied gestalte geven streng beschermd. Of sprake is van wezenlijk belang moet bepaald worden aan de hand van een nader vleermuisonderzoek. Zonder aanvullende inventarisatiegegevens is hierover op voorhand geen uitsluitel te geven.

### **Route voor reewild**

Routes voor reewild hebben een licht beschermde status.

## 3.4 Is er een ontheffing nodig?

### **Soorten uit tabel 1**

U heeft voor soorten uit tabel 1 geen ontheffing nodig. De geplande werkzaamheden vallen namelijk onder de noemer 'ruimtelijke inrichting en ontwikkeling'. Dit betekent dat voor soorten uit tabel 1 een algehele vrijstelling geldt. Wel geldt de algemene zorgplicht. Deze houdt in dat uw werkzaamheden geen wezenlijke invloed mogen uitoefenen op de soort. Daarnaast moet u voorafgaand en tijdens de werkzaamheden zoveel mogelijk voorkomen of beperken dat:

- dieren worden gedood of verwond;
- nesten of hollen worden beschadigd, weggenomen of verstoord.

### **Reewild**

Het afsluiten van de onderdoorgang is niet in strijd met de Flora- en faunawet. Met het afsluiten worden immers geen reeën verstoord of gedood. Ook is aan beide zijden van de Bunschoterstraat voldoende leefgebied voor reeën aanwezig. Bovendien is de Bunschoterstraat zelf ook goed passeerbaar voor reewild. Maar er moet altijd zorgvuldig worden gehandeld door zo veel mogelijk rekening te houden met aanwezige dieren en planten.

### **Soorten uit tabel 2/3**

Of een ontheffing nodig is voor het uitvoeren van de voorgenomen werkzaamheden in relatie tot soorten uit tabel 3, is niet bekend. Dit komt omdat niet bekend is:

- of verwachte beschermde soorten of hun vaste rust- en verblijfplaatsen ook daadwerkelijk aanwezig zijn op het moment van uitvoering;
- of met de voorgenomen ingreep werkelijk sprake is van een wezenlijke negatieve invloed op de soort;
- of mitigerende maatregelen mogelijk zijn om negatieve invloed op de soort te voorkomen.

### **Vervolgonderzoek**

Om een antwoord te kunnen geven op de vraag of beschermde soorten ook daadwerkelijk aanwezig zijn, is vervolgonderzoek noodzakelijk. In hoofdstuk 4 gaan wij hier nader op in.

### **Vogels**

U kunt in principe geen ontheffing krijgen voor het verstoren of verwijderen van bewoonde nesten. Er is namelijk altijd een alternatief; wachten tot het nest niet meer bewoond is. Er is geen overtreding van de Flora- en faunawet als het rooien van de bomen gebeurt op een moment dat er geen bewoonde nesten aanwezig zijn. Hierbij gaan wij er namelijk vanuit dat voldoende bomen in de directe omgeving overblijven. Deze bomen bieden voldoende nestgelegenheid voor vogels om deze soorten in stand te houden. Echter, als bomen gekapt worden in de periode tussen 15 maart en 1 december is de kans op bewoonde nesten groot. Bijna alle vogels broeden in deze periode, wellicht ook in te verwijderen bomen. Bewoonde nesten zijn zwaar beschermd.

# 4 Advies

## 4.1 Nader onderzoek

### **Vleermuisonderzoek**

Omdat een groot aantal bomen gekapt worden, adviseren wij eerst te laten beoordelen of de voorgestelde kap van invloed kan zijn op aanwezige vleermuispopulaties. Daarvoor is nader vleermuisonderzoek noodzakelijk. Het onderzoek moet zich richten op vlieg- en migratieroutes en foerageergebieden. Het gaat om de bomen en boomstructuren op de volgende locaties:

- Jachthaven
- De Schans
- tracé tussen Radiumweg en Coelhorsterlaan
- tracé tussen Malesluispad en Krachtwijkerweg

Een dergelijk onderzoek heeft een doorlooptijd van minimaal acht weken en kan uitsluitend volledig worden uitgevoerd in de periode tussen half april en eind oktober. Onderzoek naar verblijfplaatsen heeft een kortere doorlooptijd, maar de periode waarin onderzoek moet worden uitgevoerd is afhankelijk van het type verblijfplaats. In de meeste gevallen kan worden volstaan met het controleren van mogelijke verblijfplaatsen in bomen enkele dagen voor het kappen. Als bewoning wordt vastgesteld moet eerst met een vleermuisdeskundige worden overlegd hoe om te gaan met dergelijke verblijfplaatsen. Pas daarna kan worden besloten of en wanneer gekapt kan worden.

### **Protocol**

Het nader onderzoek moet uitgevoerd worden conform het Vleermuisprotocol. Dit protocol is goedgekeurd door het ministerie van EL&I (voorheen: LNV) en beschrijft de wijze van zorgvuldig onderzoek als het gaat om vleermuizen. Wanneer u dat wenst, kan Cobra ecoadviseurs bv dit onderzoek voor u verzorgen.

## 4.2 Zorgvuldig handelen

Op dit moment is het geven van een compleet pakket van maatregelen in het kader van zorgvuldig handelen of het treffen van mitigerende maatregelen niet mogelijk. Dit is namelijk afhankelijk van de uitkomsten van het vleermuisonderzoek (zie paragraaf 4.1). Hieronder beschrijven wij richtlijnen voor zorgvuldig handelen voor wat betreft vogels en soorten uit tabel 1 van de Flora- en faunawet.

### **Behouden doorgang**

Wij adviseren te onderzoeken of het mogelijk is de onderdoorgang onder het viaduct van de Bunschoterstraat zoveel mogelijk passeerbaar te laten. Dit kan door geen gebruik te maken van stalen hekken of de hekken zo te plaatsen dat het altijd mogelijk is voor reeën om te passeren. Reeën zullen ook ondiep water niet mijden wat wellicht ruimte biedt om in ieder geval de oeverzone passeerbaar te houden.

### **Rooiperiode**

Wij adviseren u de beplantingen en eventuele bomen te rooien tussen 1 december en 15 maart. De kans dat er bewoonde nesten aanwezig zijn, is dan erg klein.

### **Nestcontrole**

Als u besluit de bomen en beplantingen te verwijderen tussen 15 maart en 1 december, moet voorafgaand aan de werken een aanvullende controle worden uitgevoerd. Hiermee controleert u of zich bewoonde nesten in de te rooien elementen bevinden. Dit onderzoek moet maximaal drie dagen voor de daadwerkelijke werkzaamheden uitgevoerd worden. Worden bewoonde nesten aangetroffen, dan moet de betreffende nestlocatie worden gemarkeerd en ontzien zolang het nest bewoond is.

Wageningen, 27 juni 2013

# Bijlage 1 Juridisch kader

## Flora- en faunawet

### **Reikwijdte**

De Flora- en faunawet is op 1 april 2002 in werking getreden. Deze wet regelt de bescherming van dier- en plantensoorten in hun natuurlijk leefomgeving. Menselijk handelen mag geen nadelige invloed hebben op deze soorten. Volgens de Flora- en faunawet is het daarom verboden beschermde dier- en plantensoorten, hun nesten, hun holen en andere voortplantings- of vaste rust- en verblijfplaatsen aan te tasten of te verontrusten. Onderscheiden wordt tussen 'licht' en 'zwaar' beschermde soorten.

### **Beschermde soorten**

Onder de Flora- en faunawet zijn als beschermde soort aangewezen:

- een aantal inheemse plantensoorten;
- alle van nature in Nederland voorkomende zoogdierensoorten (behalve de zwarte rat, de bruine rat en de huismuis);
- alle van nature binnen de Europese Unie voorkomende vogelsoorten;
- alle van nature in Nederland voorkomende amfibieën- en reptielensoorten;
- diverse van nature in Nederland voorkomende vissoorten (met uitzondering van soorten in Visserijwet 1963);
- een aantal overige inheemse diersoorten;
- een aantal uitheemse dier- en plantensoorten.

### **Vrijstelling en ontheffing**

In sommige gevallen kan vrijstelling worden verleend van de Flora- en faunawet. Dit is aan de orde als er sprake is van bestendig beheer, onderhoud of gebruik. Ook kan ontheffing worden verkregen van de Flora- en faunawet. Of een ontheffing in het kader van de Flora- en faunawet nodig is, is afhankelijk van de aard van de ingrepen in het onderzoeksgebied. Er mag geen afbreuk worden gedaan aan een gunstige staat van instandhouding van de aanwezige dier- en plantensoorten.

### **Mitigerende maatregelen**

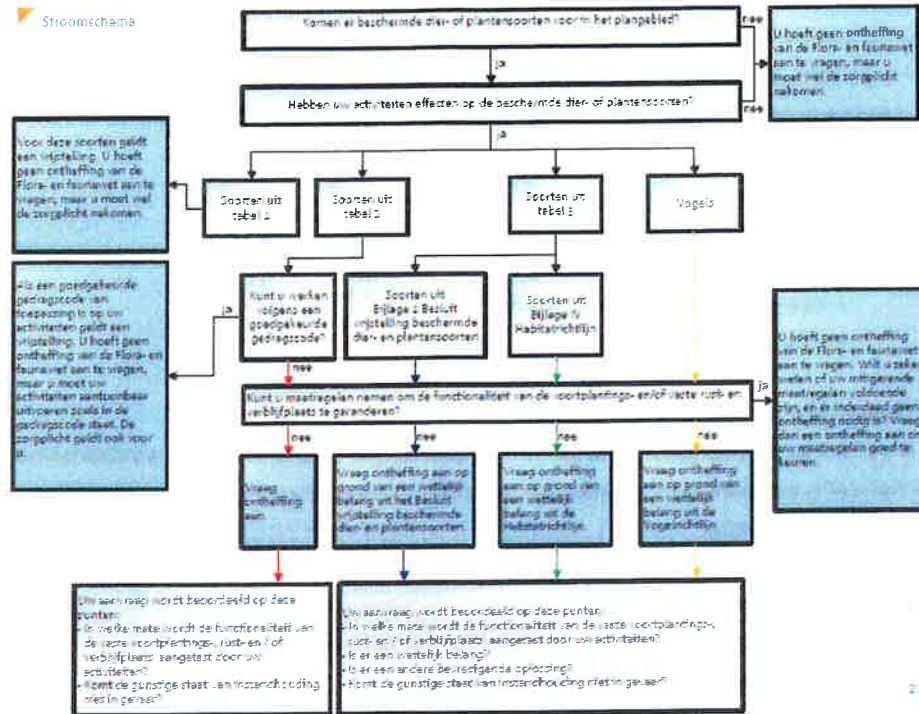
Als maatregelen worden getroffen om de functionaliteit van de voortplantings- en/of vaste rust- en verblijfplaatsen te garanderen, is geen ontheffing vereist. Zo kunnen er mitigerende maatregelen worden getroffen.

### **Stroomschema**

Het ministerie van Economische Zaken, Landbouw en Innovatie (EL&I) hanteert een stroomschema om te bepalen of een ontheffing nodig is. Het stroomschema hebben wij opgenomen als afbeelding 4.

## Stroomschema EL&I

### Stroomschema



## Ecologische Hoofdstructuur (EHS)

Van rijkswege is het Structuurschema Groene Ruimte (SGR) opgesteld. Hierin staan afspraken over de natuur in landelijke gebieden. De nota is gericht op behoud, herstel en ontwikkeling van wezenlijke natuurkenmerken en -waarden. Bepaald wordt dat de EHS moet worden beschermd en ontwikkeld door een combinatie van:

- planologische bescherming;
- aankoop van gronden;
- het afsluiten van beheerovereenkomsten met particuliere eigenaren;
- inspanningen voor een goede kwaliteit van milieu en water.

In de EHS worden planten en dieren in waardevolle natuurgebieden beschermd. In een bestemmingsplan wordt de ecologische hoofdstructuur concreet begrensd.

### Ingrepen in de EHS

In de EHS geldt het 'nee, tenzij' principe. Dit houdt in dat ruimtelijke ingrepen niet zijn toegestaan, tenzij er geen alternatieven zijn en er sprake is van een groot openbaar belang. De effecten van een ingreep moeten bovendien worden gecompenseerd. In principe zijn ingrepen in of nabij een EHS die van invloed zijn op de natuurwaarden vergunningsplichtig. Welk spoor gevolgd moet worden en of er daadwerkelijk sprake is van een aantasting van natuurwaarden in de EHS is afhankelijk van de concrete planvorming.



## Natuurbeschermingswet 1998

De Natuurbeschermingswet 1998 ziet toe op de bescherming van gebieden. Op grond van artikel 10a wijst de minister van EL&I gebieden aan waarin uitvoering wordt gegeven aan de 'Vogelrichtlijn' (EEG nr. 79/409) en de Habitatrichtlijn (EEG nr. 29/43).

### **Gebieden**

De Natuurbeschermingswet kent drie typen gebieden:

- Natura 2000-gebieden;
- beschermde natuurmonumenten;
- overige door EL&I aangewezen gebieden.

### **Vergunning**

Als een project of activiteit leidt tot een verslechtering van habitats van soorten of kan leiden tot significante verstoring van soorten, dan is op grond van artikel 19d een vergunning vereist.

### **Passende beoordeling**

Binnen de vergunningverlening zijn er twee toetsingsmogelijkheden:

- de passende beoordeling ofwel habitattoets  
De passende beoordeling moet worden uitgevoerd wanneer significante effecten niet uitgesloten kunnen worden of onzeker zijn.
- de verslechterings- en verstoringstoets  
De verslechterings- en verstoringstoets moet worden uitgevoerd wanneer significante effecten uitgesloten kunnen worden, maar negatieve effecten wel kunnen optreden.

De passende beoordeling moet gebaseerd zijn op onderzoek en de best beschikbare wetenschappelijke gegevens. De mogelijke effecten van de te beoordelen activiteiten of plannen worden dan onderzocht.