

waterschap
**vallei en
veluwe**

Hoofd By HANUK 430376

Steenbokstraat 10
Postbus 4142
7320 AC Apeldoorn

Aan Gemeente Amersfoort,
t.a.v. E. van Berghem

T (055) 527 29 11
E info@vallei-veluwe.nl
I www.vallei-veluwe.nl

MEMO

Datum	22 juli 2013	Documentnummer
Afzender	Frans Jan Schuurman	Telefoonnummer
Afdeling	Projectrealisatie	
Onderwerp	definitieve lijst bomen vergunningaanvraag ingevolge de Omgevingswet en APV	

Inleiding

De dijk langs de Eem en zo ook binnen de gemeente Amersfoort wordt op het wettelijk veiligheidsniveau gebracht. De werkzaamheden aan de dijk beginnen dit najaar en worden in 2014 en 2015 doorgezet. Vanwege de dijkveiligheid kunnen op de dijk en in de onderhoudsstroken geen bomen staan en vanwege de werkzaamheden moeten de bomen in de werkstroken worden verwijderd.

Geschiedenis

Het project dijkverbetering loopt al enige jaren en was in 2011 in een fase dat de eerste vergunningaanvragen zijn ingediend en waarop een ontwerpvergunning is afgegeven. (van een vergunning wordt eerst een ontwerp afgegeven en na het verwerken van zienswijzen wordt een definitieve vergunning afgegeven). In 2011 is de toenmalige kap in vier deelvergunningen aangevraagd (Amersfoort, Grebbeliniedijk 1, Grebbeliniedijk 2 en Slaagse/Eemlandsedijk). Door aanpassingen in de richtlijnen voor het ontwerpen van dijken is de situatie uit 2011 niet geheel representatief en is een correctie nodig.

Daarnaast is met het verstrijken van tijd door het aanpassen van de ontwerpen van de dijken zoveel tijd vervlogen, dat de vergunningen die betrekking hebben op het uitvoeren van de werkzaamheden thans ook moeten worden aangevraagd.

Het waterschap heeft gemeend om het onderscheid tussen de vergunningen uit 2011 en de vergunningen die thans (2013) in procedure komen duidelijk te moeten maken door:

- De vergunningen uit 2011 aan te duiden met "Deel A"
- De vergunningen uit 2013 aan te duiden met "Deel B"

Hoe is deze vergunningaanvraag tot stand gekomen

24 april van dit jaar heeft het waterschap Vallei en Veluwe een vergunning aangevraagd in het kader van de Omgevingswet, onderdeel kap. Bij die vergunningaanvraag waren tekeningen gevoegd en een overzicht in tabelvorm van de te vellen bomen. Deze informatie is vervolgens met de gemeente besproken en heeft geleid tot een sterk gewijzigde aanvraag. De veranderingen komen voort uit een beter begrip van de wetten en verordeningen die betrekking hebben op het vellen van bomen.

Communicatie

Over het kappen van bomen voor de dijkverbetering is met verschillende betrokkenen gesproken en zijn belanghebbenden aangeschreven. Aan de belanghebbenden is om toestemming gevraagd om de vergunning aan te vragen en allen hebben positief gereageerd; vier hebben schriftelijk ingestemd en één heeft per mail laten weten in te zullen stemmen.

Op een algemene informatieavond en op een specifieke avond voor vier woonbootbewoners is expliciet gesproken over de bomenkap. Met de Bomenstichting en SGLA is een bespreking belegd waarvan de Bomenstichting gebruik heeft gemaakt.

Tijdens alle hierboven beschreven informatie bijeenkomsten is gesproken over grote aantallen bomen die gekapt gaan worden en waarvoor een kapvergunning (Omgevingsvergunning, onderdeel kap).

Feiten en cijfers

Het aantal bomen waarvan in 2011 bekend was dat deze gekapt moeten worden en waarvoor toen een ontwerpvergunning (Deel A) is afgegeven is:

Gebied	Aantal individueel (solitair of rij)	Oppervlak (m ²)
Bebouwde kom Amersfoort	189	922
Grebbeledijk 1	84	
Grebbeledijk2	143	410
Slaagse en Eemlandse dijk	69	1816
totaal	485	3148

Door de ontwerpveranderingen in de afgelopen twee jaren wordt van de kapbevoegdheid van de vergunningaanvraag uit 2011 en bijbehorende ontwerpbeschikking geen gebruik gemaakt voor 45 bomen.

Het aantal bomen dat in deze vergunning (2013, Deel B) wordt aangevraagd en onder de APV ressorteert, is 136 stuks. Onderstaand overzicht geeft de nadere

specificatie. De cijfers zijn herleid uit de informatie per boom, zoals is opgenomen in bijlage I bij deze memo.

	Te kappen bomen 2013 Gemeente Amersfoort			
	APV	Boswet	Geen APV/Boswet	Totaal
Punt	98	623	14	735
Rij	20	428	15	463
Vlak (aantal)	18	nvt	55	73
Vlak (m2)	nvt	0	nvt	0
Totaal	136	1051	84	1271

Het overzicht van de locaties van de te kappen bomen en het overzicht van de bomen in tabelvorm is bijgevoegd in de bijlage bij deze memo. Dat overzicht specificeert de bomen die tot de aanvraag van 24 april 2013 behoren, bij de gemeente Amersfoort geregistreerd onder nummer CRO-4383786.

Werkwijze

Een grondige analyse van de regelgeving leidt tot het onderstaande beslisschema. De toelichting bij het schema luidt:

De ruit staat voor een beslissing, waarop een antwoord volgt (b.v. bomen staan in het buitengebied of bomen staan in de bebouwde kom). Het antwoord op de beslissing staat in een ovaal.

Het ovaal geeft aan wat van toepassing is.

APV is de algemene plaatselijke verordening (in dit geval van Amersfoort).

BW staat voor Boswet

> Is het groter dan teken

- rij > 20 houdt hier in dat er in een rij meer dan 20 bomen staan
- oppervlak > 10 are houdt in dat het perceel bos groter is dan 10 are
- DBH > 11,8 cm houdt in dat de stam van de boom groter is dan 11,8 cm gemeten op borsthoogte (1,30 meter boven de grond)

Boschapperegistreerd houdt in dat de grondeigenaar van de grond waarop de te kappen bomen staan is aangemeld bij het Bosschap. In de onderhavige situatie geldt dat voor de provincie Utrecht, Natuurmonumenten, het Waterschap Vallei en Veluwe en de gemeente Amersfoort.

Iedere boom die gekapt gaat worden is aan de hand van het beslisschema beoordeeld. Het eindoordeel over een boom luidt:

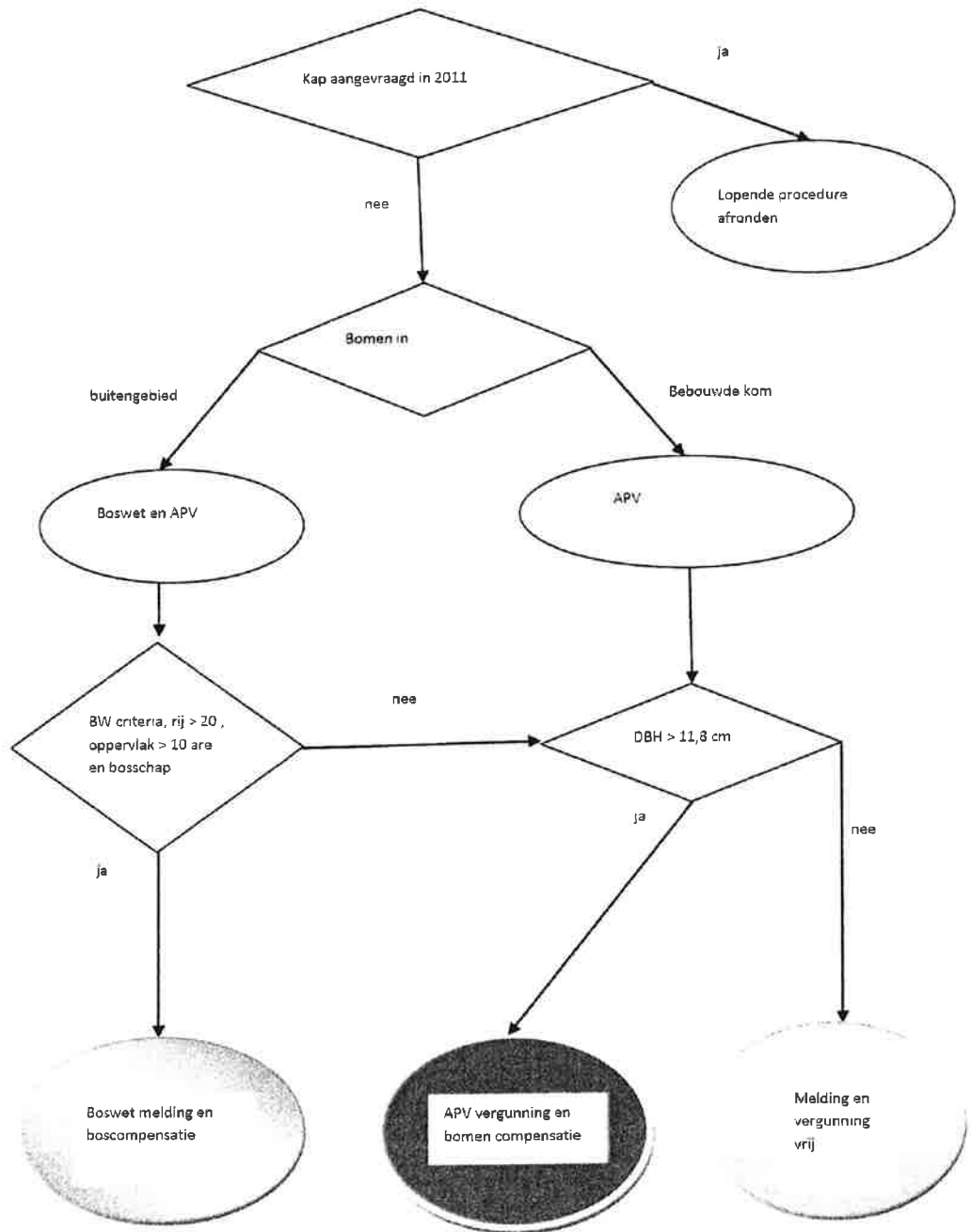
- Of de boom valt onder de boswet en moet worden gemeld bij het ministerie van Economische zaken, Landbouw en Innovatie. Boscompensatie dient

Datum 22 juli 2013
Onderwerp definitieve lijst bomen vergunningaanvraag ingevolge de Omgevingswet en APV
Pagina 4 van 7

binnen 3 jaar na velling plaats te hebben gevonden, tenzij anders is overeengekomen met het ministerie

- Of de boom valt binnen het regime van de APV van Amersfoort en een omgevingsvergunning, onderdeel kap, moet worden aangevraagd en de gemeente kan compensatie (planten elders) in de vergunning opnemen
- Of de boom mag zonder meer worden verwijderd.

Beslisschema



Datum 22 juli 2013
Onderwerp definitieve lijst bomen vergunningaanvraag ingevolge de Omgevingswet en APV
Pagina 6 van 7

BIJLAGE I
TABEL MET BOMEN BEHORENDE BIJ DE AANVRAAG VOOR
OMGEVINGSVERGUNNING OVERDEEL KAP CRO-4383786

Nu even als excel bestand bijgevoegd voor de controleslag die jullie dinsdag ochtend maken.

Datum 22 juli 2013
Onderwerp definitieve lijst bomen vergunningaanvraag ingevolge de Omgevingswet en APV
Pagina 7 van 7

**BIJLAGE II
KAARTEN MET LOCATIES VAN DE TE KAPPEN BOMEN BEHORENDE BIJ DE
AANVRAAG VOOR OMGEVINGSVERGUNNING OVERDEEL KAP CRO-4383786**

De tekeningen zitten in een apart bestand.

