



waterschap
**vallei en
veluwe**



2024
Voorjaarsbrief



Inleiding

In het voorjaar is het gebruikelijk dat het college van d&h een voorjaarsbrief voorlegt aan het algemeen bestuur. Hierin wordt duiding gegeven aan de nieuwe ontwikkelingen die van invloed zijn op het vastgestelde beleid en de financiën. Op basis van deze actuele inzichten geeft het bestuur het kader voor de begroting van 2024 en verder.

Nederland is een delta met heel veel direct aan water gerelateerde opgaven. Met de steeds groter wordende impact van klimaatverandering, de druk op de ruimte en de grenzen aan de maakbaarheid stelt dat iedere inwoner, ondernemer en overheid voor grote uitdagingen.

Maatschappelijke zorgen over veilig, voldoende en schoon water nemen toe en de biodiversiteit en daarmee leefbaarheid van onze omgeving nemen af. Voor ons als waterschap is nog meer dan eerder duidelijk dat onze maatschappelijke impact toeneemt als we het goede doen. We doen ertoe en dat geeft verwachtingen en verplichtingen. De omvang en complexiteit van de opgaven vragen om een nog intensievere samenwerking met alle partners en vraagstukken kunnen niet meer los van elkaar worden gezien.

De voorjaarsbrief in het licht van de nieuwe bestuursagenda

Op dit moment wordt gewerkt aan een bestuursagenda, waarin het bestuur inhoudelijke accenten legt voor de komende jaren. De impact van de bestuursagenda is nog niet bekend. Binnen deze context is het huidige beleid als vertrekpunt genomen. Op basis van de bestuursagenda worden de komende jaren, in samenspraak met het bestuur, keuzes gemaakt over de beleidsdoorwerking. Deze beleidsdoorwerking krijgt vervolgens zijn beslag in de begroting voor 2024 en verder.

Kernboodschap voorjaarsbrief 2024

De kernboodschap voor deze voorjaarsbrief ligt in lijn met het beeld van vorig jaar. Op basis van de analyse ontstaat het volgende beeld:

“Er komt de komende jaren structureel meer en complexer werk op ons af. Dat vraagt om bewuste keuzes en meerjarig een investering in onze assets, onze professionals en onze bedrijfsvoering. Maar ook om ruimte om slagvaardig en adequaat te kunnen handelen in een snel veranderende omgeving. Met de organisatieontwikkeling zetten we de stap naar een wendbare netwerkorganisatie om adaptief in te kunnen spelen op de snel veranderende wereld om ons heen.”

Uitgangspunten

De uitgangspunten van deze voorjaarsbrief zijn:

Geen koerswijzigingen ten opzichte van voorjaarsbrief en begroting 2023

De thema's uit de voorjaarsbrief 2023 zijn nog steeds actueel. De geopolitieke ontwikkelingen, grondstoffenschaarste, prijsstijgingen en de krapte op de arbeidsmarkt vormen ook dit jaar een belangrijk onderdeel van de externe ontwikkelingen. In deze voorjaarsbrief worden de ontwikkelingen meegenomen die nieuw zijn ten opzichte van vorig jaar.

BOP is ons vastgesteld beleid

Onze Blauwe Omgevingsvisie (BOVI2050) en de doorvertaling ervan in ons Blauwe omgevings-programma (BOP) 2022-2027 vormt de basis van onze programmering. Sturen op de realisatie van de doelen uit het BOP is ook bij deze voorjaarsbrief leidend.

We zijn koersvast

Bij de begroting 2023 is gekozen voor de koers 'water en maatschappij'. Dit is het resultaat van een integraal keuzeproces (prioritering), om binnen de beperkingen in capaciteit een onderbouwde keuze te kunnen maken om activiteiten wel óf juist niet te doen. We houden vast aan deze ingezette koers en sturen waar nodig bij, gezien de vele ontwikkelingen die op ons afkomen.

De belangrijkste elementen uit deze koers zijn:

- We zetten onze mensen en middelen daar in waar we de grootste maatschappelijke impact behalen. Daarbij streven we naar een balans tussen de werksoorten 'wettelijke verplichtingen, bedrijfsvoering, beheer en onderhoud' (werksoort 1), 'doelrealisatie BOP' (werksoort 2) en 'onderzoek en ontwikkeling' (werksoort 3).
- We zetten in op de aan water en bodem gerelateerde opgaven uit het Nationaal Programma Landelijk Gebied (NPLG) en verstedelijking. Vanuit 'water en bodem sturend' willen we aan de voorkant van ruimtelijke ontwikkelingen aan tafel zitten.
- We verkrijgen inzicht in de actuele staat van onze assets en risico's en ontwikkelen assetmanagement in een versneld tempo door.
- We richten ons op toekomstbestendigheid. Dit betekent dat we toewerken naar een gezond water- bodemsysteem, waarbij we als waterschap het principe van 'niet afwentelen' hanteren, niet op toekomstige generaties, niet naar andere gebieden of functies en niet van privaat naar publiek. Correctieve maatregelen bouwen we gericht af waar dat kan¹.
- We ontwikkelen een visie op 'onderzoek & ontwikkeling' voor werksoort 3. Hierin nemen we een gerichte, gedoseerde plus op voor trajecten die bijdragen aan transities vanuit 'water en bodem sturend'.

¹ Een correctieve maatregel is een maatregel die wordt genomen om een opgetreden fout of afwijking te verhelten. Een corrigerende maatregel daarentegen wordt genomen om de oorzaak van een opgetreden fout of afwijking weg te nemen. Dit is daarmee een preventieve maatregel. Binnen het waterschap zijn er verschillende soorten correctieve maatregelen die genomen kunnen worden. Zo kan er bijvoorbeeld gedacht worden aan het herstellen van een dijk of het vervangen van een persleiding.

Prioriteren blijft actueel

Op basis van bovenstaande koers zijn vorig jaar scherpere keuzes gemaakt in de programmering van activiteiten. Zo willen we tot een goede balans komen tussen onze ambities, doelen, financiën en beschikbare capaciteit. Voor de huidige (meerjaren) programmering is een analyse gemaakt van de beschikbare en benodigde capaciteit. Hieruit blijkt dat we opnieuw keuzes moeten maken in belang en urgentie om het werk uit te kunnen voeren. Eventuele initiatieven vanuit de bestuursagenda en de toename van hoeveelheid en complexiteit van werk wat op ons afkomt maken dat we tegen de grenzen van prioriteren, in relatie tot de financiële kaders, opgaven en beschikbare capaciteit, aanlopen. Er moeten bredere keuzes gemaakt worden om koersvast te blijven.

Het financiële kader voor de begroting, dat het bestuur via deze voorjaarsbrief meegeeft, vormt de basis voor het prioriteringsproces. In de begroting worden de gemaakte keuzes vastgelegd.



Beleidsontwikkelingen

De rol van water is aan het veranderen. De rol van waterschappen daardoor ook. Steeds meer mensen en partijen beseffen dat water een belangrijke drager is van ruimtelijke kwaliteit en een gezonde leefomgeving. Ook het rijk reageert hierop en er wordt gewerkt aan instrumenten die bijdragen aan de sturende rol die water kan en moet hebben in de ontwikkeling van ons land. Ook in ons werkgebied speelt de vraag waar en hoe de ruimtelijke opgaven op het vlak van landbouw en natuur, verstedelijking en energie een plek kunnen krijgen. Rijk en provincies stellen nu ook dat water en bodem hierbij sturend moeten zijn. Daardoor worden wij steeds vaker uitgedaagd op zowel de waterinhoud als op onze kennis van het gebied.

Naast bovengenoemde uitdagingen, wordt er steeds meer verwacht van onze bedrijfsvoering. Vanuit Europa is een golf aan wet- en regelgeving in voorbereiding die een forse impact gaat hebben op onze organisatie. Vaak in lijn met onze ambities, maar ook steeds meer gestoeld op nieuwe risico's. Denk hierbij aan bijvoorbeeld de strengere richtlijnen voor preventie en het terugdringen van broeikasgasemissies. Om te kunnen voldoen aan deze uitbreiding van wet- en regelgeving moeten we ons hierop voorbereiden.

Een belangrijke mijlpaal voor 2024 is de inwerkingtreding van de Omgevingswet per 1 januari. Hiermee krijgen ontwikkelingen zoals bijvoorbeeld gebiedsgericht maatwerk, sturing op samenhang en betere en snellere besluitvorming een belangrijke impuls. De Omgevingswet biedt instrumentarium voor alle overheden om water en bodem expliciet sturend kunnen laten zijn. Denk daarbij aan omgevingsvisies, -programma's, -plannen en verordeningen. Deze wetswijziging heeft niet alleen impact op de wet- en regelgeving, maar vooral op de samenwerking tussen alle overheden. Ons waterschap is daar klaar voor, maar er is inzet nodig om te werken aan de uitvoering van de Omgevingswet. Denk daarbij aan het uitbouwen van het Digitaal Stelsel Omgevingswet (DSO), het verplichte monitoringsplan, onze bijdrage aan de ruimtelijke planvorming bij complexe ruimtelijke initiatieven van publieke en/of private partijen, en het participeren in de ontwikkeling van omgevingsvisies, -programma's en -plannen.



Actuele ontwikkelingen

Het algemeen bestuur heeft vorig jaar in het meerjarenperspectief van de begroting 2023 onze prioriteiten bepaald binnen de koers 'water en maatschappij'. Veranderingen in de wereld om ons heen vragen, zoals elk jaar, om een bijstelling van de meerjarenbegroting. Hierbij worden de belangrijkste 'nieuwe' ontwikkelingen geschetst op het gebied van wettelijke verplichtingen, samenhangende gebiedsopgaven en assetmanagement.

Uitbreiding wettelijke verplichtingen

De (financiële) impact van onderstaande verplichtingen is op dit moment nog niet volledig uitgekristalliseerd. Op basis van de huidige inzichten is een eerste inschatting vermeld.

Vitale infrastructuur, digitale en fysieke veiligheid

Als onderdeel van de vitale infrastructuur wordt het thema veiligheid, zowel fysiek als digitaal, steeds belangrijker voor de waterschappen. Met de nieuwe NIS2-richtlijn worden de regels voor digitale overheidsdiensten aangescherpt. Binnen de huidige context hebben we voldoende maatregelen getroffen. De nieuwe wet- en regelgeving vereist echter strengere beveiligings- en rapportagevereisten. Hierdoor moet er aanvullende beveiliging komen voor zowel onze digitale systemen als extra, fysieke beveiliging van onze gebouwen, terreinen en installaties. Er wordt een plan opgesteld om hier verder invulling aan te geven. Daarbij houden we rekening met een investering van € 6,5 miljoen binnen de planperiode en daarnaast een jaarlijks bedrag voor beheerkosten. Per saldo resulteert dit in een stijging van de gemiddelde exploitatielasten van € 1,5 miljoen per jaar.

Kaderrichtlijn Water (KRW)

De Kaderrichtlijn Water is erop gericht de kwaliteit van grond- en oppervlaktewater te verbeteren. Het moet de vervuiling van waterlichamen verminderen en voorkomen, duurzaam watergebruik bevorderen en de effecten van overstromingen en droogte beperken. In 2027 moeten de door de KRW aangewezen wateren voldoen aan de vastgestelde doelen. Als waterschap nemen we onze verantwoordelijkheid door onze rwzi's te voorzien van de best beschikbare technieken om aan de KRW-eisen te voldoen. Er is € 38,5 miljoen opgenomen in de meerjarenbegroting tot 2027 om de rwzi's Ede, Soest en Amersfoort te voorzien van effluentfiltratie. Na 2027 verwachten we aanvullende investeringen ter grootte van € 36 miljoen op de rwzi's Apeldoorn, Elburg en Harderwijk.

Nieuwe Richtlijn Stedelijk Afvalwater

Met de nieuwe conceptrichtlijn worden brongerichte inspanningen verplicht om het water- en bodemsysteem schoon te houden. De geldende richtlijn stamt uit 1991 en heeft geleid tot effluentnormen voor stikstof en fosfaat. Met de nieuwe conceptrichtlijn worden deze normen aangescherpt. Deze richtlijn stelt ook aanvullende eisen voor de verwijdering van medicijnen. Op Europees niveau zijn de details van de richtlijn nog onderwerp van gesprek. Dit vergt aanvullende investeringen op onze rwzi's van € 100-150 miljoen tot 2035 en tot 2040 circa € 50 miljoen daarbij. In projecten die we in de planperiode opstarten, zoals de nieuwbouw van rwzi Hattem, sorteren we voor op de nieuwe richtlijn.

Samenhangende gebiedsopgaven

Het Rijk wil eind 2023 met alle provincies afspraken maken over de ruimtelijke inpassing van opgaven op het gebied van wonen, bereikbaarheid, energie, economie, landbouw en natuur.

De provincies werken samen met gemeenten en waterschappen toe naar een inter-bestuurlijke agenda en afspraken op regioniveau, in de vorm van regioarrangementen. Deze regioarrangementen bevatten straks bestuurlijke afspraken over hoe we de nationale en decentrale opgaven, voor de komende 20 tot 30 jaar, in samenhang met elkaar oppakken. Inclusief de ruimtelijke inpassing en de inzet van mensen en middelen.

Bij de uitwerking speelt participatie een belangrijke rol. Er wordt zoveel mogelijk gewerkt als één overheid in een ketensamenwerking, zonder daarbij de democratische legitimering van ons werk uit het oog te verliezen. De komende periode wordt bepaald welke rol en positie het waterschap moet, wil en kan nemen in deze ketensamenwerking. Per onderwerp zal de scope qua tijdshorizon voor de afspraken over de uitvoering verschillen. Het formuleren van de regioarrangementen is een complex proces en kent nog veel onzekerheden. Verwacht wordt dat de regioarrangementen eind 2023 gereed zijn voor vaststelling.

Nationaal Programma Landelijk Gebied

Het Rijk heeft de provincies gevraagd een gebiedsprogramma op te stellen in het kader van het NPLG. Hierin zit een wettelijke verplicht gebiedsplan op grond van de Wet stikstofreductie en natuurherstel (Wsn).

De provincies zijn door het Rijk gevraagd om in gebiedsprogramma's uit te werken met welke maatregelen, instrumenten en middelen zij de opgaven in het landelijk gebied oppakken. In de gebiedsprogramma's wordt onder meer het perspectief uitgewerkt voor de landbouw, water en bodem sturend, robuust natuurherstel, de klimaatopgave en de ruimtelijke samenhang in de maatschappelijke opgaven. Voor het waterschap is het belangrijk dat de stikstofopgave, klimaat- en waterkwaliteitsdoelen een gelijkwaardige plek krijgen in het programma.

Om dit te borgen werken wij met de provincies Gelderland en Utrecht samen aan het watergerelateerde deel van gebiedsprogramma's. De wijze waarop het waterschap betrokken wordt bij de besluitvorming wordt nog uitgewerkt.

De provinciale gebiedsprogramma's worden voorgelegd aan het Rijk en door het Rijk en de Ecologische Autoriteit getoetst op effectiviteit. Daarna kunnen de provincies geld aanvragen bij het Rijk voor de uitvoering ervan. Voor de financiering van de gebiedsgerichte aanpak in het landelijk gebied stelt het kabinet incidenteel ruim € 24 mld. beschikbaar in de vorm van een transitiefonds. Het transitiefonds wordt pas operationeel als het parlement de instemmingswet heeft aangenomen. De behandeling in het parlement vindt nog plaats, waardoor er nog enige onzekerheid bestaat rondom bijvoorbeeld waaraan het fonds besteed mag worden. Op basis van de huidige informatie wordt verwacht dat de 'watergerelateerde' maatregelen voor het overgrote deel via de provinciale afspraken door Rijk gefinancierd worden. We verwachten daarmee de impact van de voorgenomen investeringen in het kader van ons beleidskader Klimaatadaptatie (KACTUS) te kunnen vergroten.

Water en bodem sturend

Voldoende en schoon water en een gezonde bodem zijn belangrijk. Het huidige systeem kan op veel plekken de gevolgen van klimaatverandering niet opvangen. De grenzen aan de maakbaarheid van ons water- en bodemsysteem zijn bereikt. Daarom heeft ook het kabinet benadrukt dat het belangrijk is dat water en bodem sturend zijn bij beslissingen over de ruimtelijke inrichting van ons land. Het Rijk heeft uitgangspunten vastgelegd en keuzes gemaakt die richting geven voor de komende decennia. Het is noodzakelijk nu te anticiperen op voorzienbare klimaatveranderingen en maatschappelijke opgaven op het gebied van onder meer wonen, werken, energie, natuur en landbouw. Dit om te voorkomen dat we te laat zijn met aanpassen en omdat het later aanpassen veel meer zal gaan kosten.

De structurerende keuzes die het kabinet heeft geformuleerd hebben deels betrekking op het nationale beleid. Ze geven ook richting aan of werken door in ons beleid, onze programma's, gebiedsprocessen en fysieke inrichtingsmaatregelen. Ondersteund door de kabinetsbrief gaan we dit de komende jaren uitwerken, waarbij we de uitvoeringskracht willen vergroten.

Daarnaast worden de uitgangspunten en structurerende keuzes vanuit water en bodem sturend in 2024 stapsgewijs verwerkt in de Waterschapsverordening. Daarbij wordt ook aandacht besteed aan zonering en normering ten aanzien van bijvoorbeeld grondwateronttrekkingen en landgebruik. Voor elke ruimtelijke ontwikkeling wordt een omgevingsplan opgesteld, waarin het waterbelang en de 'weging van het waterbelang' wordt meegenomen.

Klimaatneutrale waterschappen 2035

In de op 14 oktober 2022 vastgestelde strategische visie 'Op weg naar klimaatneutraliteit' geeft de Unie van waterschappen aan te streven naar klimaatneutraliteit in 2035. Daarbij kijken we naar de broeikasgassen die het waterschap zelf veroorzaakt (waaronder lachgas en methaan op de rioolwaterzuiveringen) en naar de uitstoot van derden (die in opdracht van het waterschap werken). Om de broeikasgasemissies ten gevolge van onze bedrijfsvoering terug te dringen hanteren een interne CO₂-prijs van € 100/ton bij de besluitvorming van onze projecten en activiteiten. Ook streven we naar beperking van de emissies van broeikasgassen in onze omgeving. Bijvoorbeeld uit veenweiden, oppervlaktewater en waterbodems. In de tweede helft van 2023 komen we met een beleidskader waarin de we de landelijke afspraken vertalen naar ons waterschap. Daarin geven we ook aan wat de beoogde effecten en de consequenties zijn.

Interne ontwikkelingen

Assetmanagement vraagt de komende jaren extra aandacht. Veel van onze assets zijn aan het eind van hun levensduur, we moeten voldoen aan hogere waterkwaliteitseisen en het aantal aangesloten woningen zal groeien. We zijn gestart met een meerjarig traject om ons assetmanagementproces blijvend te versterken. Daartoe is een kernteam assetmanagement samengesteld. Dit team analyseert de genoemde vraagstukken in samenhang. Er is een begin gemaakt met het in kaart brengen van de actuele staat van onze assets en de risico's. Dit is een tijdrovend en intensief proces. Het in goede conditie houden van onze assets, in combinatie met de strengere waterkwaliteitseisen en rekening houdend met zowel huidige als toekomstige wettelijke eisen, zal leiden tot een toename in de investeringen. De investeringen worden wel integraal afgewogen met nieuwe technische mogelijkheden en innovaties zodat zo goed mogelijk toekomstgerichte investeringen worden gedaan. De impact hiervan is groot en wordt in fasen meegenomen in de begrotingscyclus voor de komende jaren. De exacte hoogte van de extra investeringsbehoefte is nu nog niet duidelijk, omdat het proces rond de actuele staat van de assets loopt. In deze VJB rekenen we met indicatieve cijfers, die aan de hand van de bevindingen periodiek worden aangescherpt.



Anticiperen op de ontwikkelingen

Uit de actuele ontwikkelingen komt naar voren dat er ruimte nodig is om wendbaar te kunnen zijn. Met de ontwikkeling van onze organisatie tot wendbare netwerkorganisatie zorgen we ervoor dat we toegerust zijn om de vraagstukken die op ons afkomen het hoofd te bieden. Voor onderstaande kwaliteitsimpuls in de organisatie is structureel € 2,5 miljoen opgenomen in deze voorjaarsbrief.

Uitvoeringskracht personeelsbeleid

De opgave rond het goed invullen van personeel in een krappe arbeidsmarkt vraagt het vormgeven van een strategisch HR-beleid, wendbaarheid en flexibiliteit om in te spelen op geschikte kandidaten. Met recruitment sturen we proactief op de instroom van nieuwe medewerkers om de vacatureruimte optimaal te benutten. Daarbij zijn andere samenwerkingsvormen en strategisch partnerschap nodig om te zorgen dat we, ondanks de schaarste op de arbeidsmarkt, onze taken en ambities kunnen realiseren.

Het inwerken en begeleiden van nieuwe medewerkers in de organisatie vraagt zorg, tijd en aandacht. We werken aan een planmatige aanpak om kennis over te dragen over onze kritische processen. Ook houden we focus op het boeien en binden, de duurzame inzetbaarheid en het investeren in persoonlijke ontwikkeling van medewerkers.

Organisatieontwikkeling

In 2023 is het besturingsmodel en de structuur van de organisatie aangepast. Om de doorontwikkeling tot flexibele netwerkorganisatie goed te maken is echter meer nodig. Het vraagt ook om investering in de ontwikkeling van medewerkers, aanpassing van onze bedrijfsvoering, verdere digitalisering en flexibilisering en het goed inbedden van gebieds- en opgavegericht werken in onze organisatie. Dit proces is in 2022 in gang gezet en vraagt de komende jaren blijvend aandacht.



Exoot waternavel

Financieel begrotingskader

In dit hoofdstuk omschrijven we de financiële ontwikkelingen die van invloed zijn op de meerjarenbegroting van het waterschap. Ook zijn de ontwikkelingen uit de voorgaande hoofdstukken doorgerekend en is er gerekend met de inzet van de helft van de tariefs-egalisereserve. Dit leidt tot het financieel begrotingskader, vertaald naar lastendrukprofielen (op basis van de concept-geactualiseerde kostentoedelingsverordening) en schuldpositie.

Er komen grote maatschappelijke opgaven op ons af die onzekerheden met zich meebrengen. Daarnaast leidt een aanscherping van wettelijke verplichtingen tot nieuwe of grotere opgaven. Hiervan is nog niet altijd duidelijk wat de impact is, maar wel dat het een effect zal hebben op de tarieven en de schuldenlast.

Financiële ontwikkelingen

Buiten onze invloed doen zich (autonome) financiële ontwikkelingen voor die van invloed zijn op de meerjarenbegroting. Dat zijn onder andere de verandering van belastingeenheden. Voor het doorrekenen van de cijfers zijn onderstaande financiële ontwikkelingen meegenomen:

(Kosten)ontwikkelingen exogeen

- Inflatie (CPB) - van 3,1% naar 4,2%
- Loonkostenontwikkeling (CPB) - van 4,1% naar 5,2%
- Geactualiseerde raming HWBP bijdrage
- Rente (treasurycommissie)

Actualisering

- Projectramingen/eenheden GBLT/reserves jaarrekening/egalisereserves voor de helft ingezet in 2024

Overige (kosten)ontwikkelingen

- **Structureel, uitwerking van bestuurlijke keuze 2023**
 - Kwaliteitsimpuls organisatie - € 2,5 miljoen
- **Meerjarig incidenteel, om aan wettelijke eisen te voldoen**
 - I-visie, middelen doortrekken na 2024 - jaarlijks € 700.000 t/m 2027
- **Structureel**
 - Onderhoud watersysteembeheer: extra inzet op plaagsoorten/gravers - jaarlijks € 500.000
 - Inschatting vitale infrastructuur, digitale en fysieke veiligheid - gemiddeld € 1,5 miljoen

Niet meegenomen

- Uitkomsten Bestuursagenda

Met name de ontwikkelingen op het vlak van de hoge inflatie en loonkostenontwikkeling zijn door hun omvang nu sterker dan voorheen negatief van invloed op de meerjarenbegroting.

Prijsstijgingen

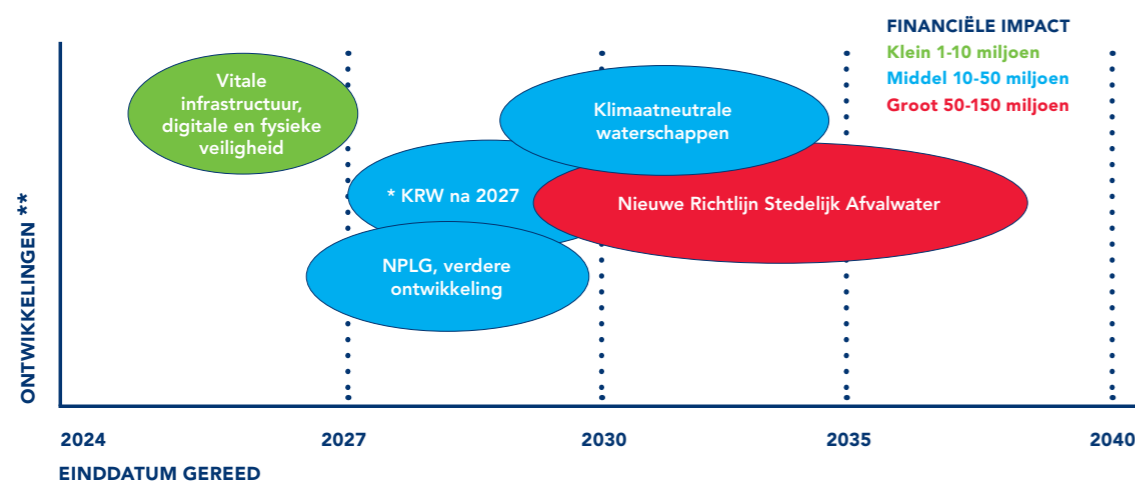
Bij het opstellen van de meerjarenraming hebben we zo goed mogelijk een inschatting gemaakt van de prijsontwikkeling, zowel in de exploitatie als binnen projecten.

De ramingen van onze projecten zijn inmiddels geactualiseerd. Voor een aantal grote posten in de exploitatie zijn structurele kostenverhogingen opgevoerd, met name voor inkoop van energie en chemicaliën. Daarnaast is het gehanteerde inflatiepercentage verhoogd, gebaseerd op cijfers van het Centraal Planbureau.

Voor onze projectenkalender werken we met financiële bandbreedtes. Afhankelijk van de fase waarin een project zich bevindt werken we met bandbreedtes van 50 procent, 30 procent en 10 procent. In de rekenmodellen voor deze voorjaarsbrief en de begroting zijn deze bandbreedtes niet opgenomen en is gerekend met de gemiddelde bedragen.

De impact van de nieuwe ontwikkelingen

In onderstaande afbeelding zijn de ontwikkelingen die de komende jaren effect hebben op de investeringen en exploitatie grofweg gekwantificeerd en in de tijd geplaatst. Het is nog te vroeg om de impact van deze ontwikkelingen exact te specificeren en concretiseren. Daarom is gekeken hoe we hier het beste mee om kunnen gaan.



* In de periode t/m 2027 zijn ook investeringen KRW opgenomen in de meerjarenbegroting. De weergave in bovenstaande figuur betreft de aanvullende investeringen.

** Brief Water en bodem sturend vertaald naar concrete invulling waterschap is geen separate opgave (met een eigen investeringsbehoefte), maar gekoppeld aan de opgaven die hierboven genoemd worden.

Om inzicht te geven in de impact van de nieuwe ontwikkelingen op de trend van lastendruk, investeringen en schuldpositie is eerst de begroting 2023 geactualiseerd op basis van de huidige beschikbare cijfers. Vervolgens hebben we de ontwikkelingen daaraan toegevoegd en doorgerekend. Daarbij is onderscheid gemaakt in ontwikkelingen die binnen, dan wel buiten, de planperiode vallen. De onderwerpen 'vitale infrastructuur' en assetmanagement vallen binnen de planperiode. Voor de ontwikkelingen buiten de planperiode werken we met een globale inschatting om het effect door te kunnen rekenen. Dit heeft geleid tot een meerjarenperspectief.

Van bovenstaande ontwikkelingen zijn ramingen gemaakt, wetende dat er nog veel onzekerheid is.

Assetmanagement: Voor het transportsysteem en de waterketen is een risico-inventarisatie uitgevoerd en zijn de belangrijkste risico's in beeld gebracht. Op basis hiervan is voor de komende jaren een inschatting gemaakt van de resterende risico's en de kosten-toename op de al geprogrammeerde investeringen. De investeringen voor het watersysteem en de algemene assets worden momenteel nog geïnventariseerd. Het is daarom niet mogelijk om onderbouwd een uitspraak te doen welke financiële effecten de risico's hier hebben.

NPLG: In de voorjaarsbrief is het uitgangspunt gehanteerd dat de 'watergerelateerde' maatregelen uit het NPLG voor het overgrote deel gefinancierd worden uit het Transitiefond Landelijk Gebied en Natuur van het Rijk. De onzekerheid over bijvoorbeeld waaraan het fonds besteed mag worden, wordt pas weggenomen nadat het parlement de instemmingswet voor het fonds heeft aangenomen.

KRW, richtlijn stedelijk afvalwater, klimaatneutrale waterschappen 2035: Op basis van de kennis en ervaring van de deskundigen binnen het waterschap is een inschatting gemaakt met behulp van de nu beschikbare informatie.

Investerings (prijspeil 2023)

De hoogte van de investeringen is voornamelijk van invloed op de schuldpositie. In onderstaande tabel geeft inzicht in het verloop van de meerjaren investeringsraming, waarbij rekening is gehouden met te ontvangen subsidies. Naarmate de ramingen verder in de toekomst liggen, zijn deze meer gebaseerd op schattingen en aannames.

TABEL 1 MEERJAREN INVESTERINGSRAMING

Bedragen x € 1 miljoen	2024	2025	2026	2027	2028	2029	2030	2031	Totaal
Geprogrammeerd									
Veiligheid*	2,8	6,3	6,9	6,9	-8,5	0,1	0,7		15,2
Landelijk gebied	14,5	5,8	4,3	8,5	6,9	6,2	19,2		65,4
Wonen/zuiveren	59,2	61,4	40,5	58,0	40,9	40,4	107,9		408,3
Besturen/belastingen	0,2	1,5	0,8						2,5
Inschatting									
Extra Assetmanagement	2,8	2,8	2,8	2,8	2,8	2,8	2,8	2,8	22,4
NIS2	1,3	1,3	1,3	1,3	1,3				6,5
KRW				4,0	8,0	8,0	8,0	8,0	36,0
Richtlijn Stedelijk Afvalwater		4,0	4,0	8,0	10,0	10,0	10,0	10,0	56,0
NPLG					3,0	4,0	4,0		11,0
Klimaatneutraal		2,0	2,0	2,0	2,0	2,0	2,0	2,0	14,0
Totaal	80,8	85,1	62,6	91,5	66,4	73,5	177,4		637,3

* De komende periode wordt o.b.v. veiligheidsbeoordeling onderzocht wat onze toekomstige opgave gaat zijn. Die leidt in de toekomst tot benodigde investeringen.

Concept-geactualiseerde kostentoedelingsverordening

De lastendruk is gebaseerd op de concept-geactualiseerde kostentoedelingsverordening voor het watersysteembeheer, uitgaande van ongewijzigde bestuurlijke keuzes. Voor de begroting 2024 moet de verordening worden geactualiseerd. Dit heeft impact op de tarieven en daarmee op de lastdruk voor 2024 en verder. Bestuurlijke besluitvorming hierover is voorzien in oktober 2023.

De geactualiseerde kostentoedeling laat de volgende verschuiving zien in de verdeling naar de categorieën:

TABEL 2 VERSCHUIVING IN VERDELING NAAR CATEGORIEËN BIJ GEACTUALISEERDE KOSTENTOEDELING

Categorie	2017	2022
Ingezetenen	40,0%	40,0%
A Ongebouwd	7,7%	6,0%
B Natuur	0,4%	0,2%
C Gebouwd	51,9%	53,8%
Totaal	100,0%	100,0%

Lastendruk (o.b.v. concept-geactualiseerde kostentoedeling)

De lastendrukprofielen worden doorgerekend voor de planperiode 2024 t/m 2028. De ontwikkeling van de lastendrukprofielen inclusief de geactualiseerde kostentoedeling voor het watersysteembeheer ziet er als volgt uit:

TABEL 3 LASTENDRUKPROFIELEN MEERJARENPECTIEF

Profiel	2023	2024	2025	2026	2027	2028
Huishouden (eenpersoons; met huurwoning)	125	139	144	147	154	160
Huishoudens (met huur woning)	255	280	291	300	314	327
Huishoudens (met eigen woning)	298	324	336	344	360	374
Agrarisch bedrijf BEMALEN	3.811	3.496	3.657	3.724	3.986	4.112
Agrarisch bedrijf ONBEMALEN	2.654	2.454	2.565	2.612	2.793	2.881
Natuurterrein	3.271	1.882	1.971	2.006	2.153	2.221
Groothandel	907	952	981	995	1.037	1.037
Productiebedrijf voedingsmiddelen	21.813	23.567	24.463	25.251	26.283	26.283

TABEL 4 EFFECT LASTENDRUKPROFIELEN MEERJARENPECTIEF IN %

Profiel	% stijging 2023-2024	% stijging 2024-2025	% stijging 2025-2026	% stijging 2026-2027	% stijging 2027-2028
Huishouden (eenpersoons; met huurwoning)	11,20%	3,80%	2,20%	5,00%	3,60%
Huishoudens (met huur woning)	10,00%	3,90%	2,90%	4,50%	4,40%
Huishoudens (met eigen woning)	8,70%	3,60%	2,40%	4,50%	3,80%
Agrarisch bedrijf BEMALEN	-8,20%	4,60%	1,80%	7,00%	3,20%
Agrarisch bedrijf ONBEMALEN	-7,60%	4,50%	1,80%	6,90%	3,20%
Natuurterrein	-42,50%	4,70%	1,80%	7,30%	3,10%
Groothandel	5,00%	3,00%	1,50%	4,20%	0,00%
Productiebedrijf voedingsmiddelen	8,00%	3,80%	3,20%	4,10%	0,00%

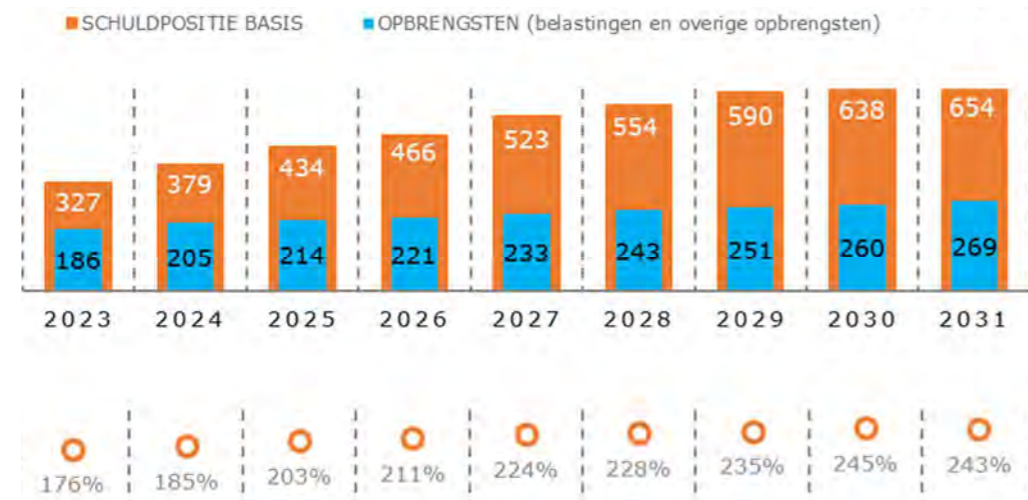
In de meerjarenraming bij de begroting 2023 was een grote stijging van de lastendruk in 2024 voorzien. De ontwikkelingen die eerder in de voorjaarsbrief zijn aangegeven hebben een verhogend effect. Daarnaast laat de geactualiseerde kostentoedeling een verschuiving zien in de lastendrukprofielen. Het effect is het grootst bij de profielen ongebouwd en natuur waar een daling van de lastendruk zichtbaar is. De verhoging is met name zichtbaar in de profielen waarin de WOZ-waarde een belangrijk deel uitmaakt, zoals huishoudens met eigen woning en bedrijven.

Schuldpositie

Het algemeen bestuur heeft de norm voor de schuldpositie vastgesteld op 195 procent. Het betreft de verhouding tussen de schuld van het waterschap, afgezet tegen de totale opbrengsten. De schuld mag daarmee 1,95 keer zo groot zijn als de jaarlijkse totale inkomsten van het waterschap.

De ontwikkeling van de schuldpositie wordt weergegeven in de volgende grafiek.

GRAFIEK 1 SCHULDPOSITIE MEERJARENPECTIEF



Zoals uit de grafiek blijkt wordt de norm op basis van de huidige inzichten vanaf 2025 overschreden. Op basis van de analyse van de huidige (meerjaren)programmering is gebleken dat we opnieuw moeten prioriteren om het werk uit te kunnen voeren. Deze benodigde prioritering kan een verlagend effect hebben op de ontwikkeling van de schuldpositie.

Tot slot

Deze voorjaarsbrief beschrijft de inhoudelijke en financiële kaders voor de begroting. We stellen voor om het geschetste meerjarenperspectief als vertrekpunt voor de begroting 2024 mee te nemen.

